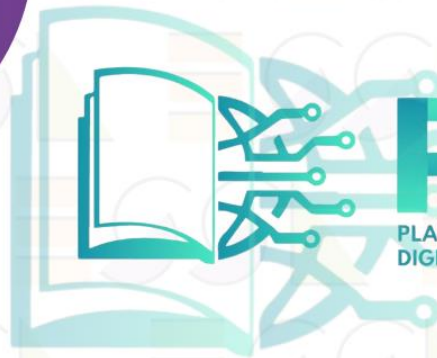


ESCOLA SECUNDÁRIA  
DE S. LOURENÇO —  
— **PORTALEGRE**



**PADDE**

PLANO DE AÇÃO PARA O DESENVOLVIMENTO  
DIGITAL DA ESCOLA

**24/25**



## ÍNDICE

1. Introdução.....	3
2. Ações Estratégicas do PADDE .....	7
3. Notas finais .....	12

## 1. INTRODUÇÃO

A Escola Secundária de S. Lourenço em Portalegre é a herdeira da Escola de Desenho Industrial, numa história que remonta a 1884.

Dada a inexistência de ensino secundário nos concelhos limítrofes acolhe alunos de Portalegre, Alter do Chão, Arronches, Castelo de Vide, Crato, Fronteira, Marvão, Monforte, Campo Maior e Nisa apesar de nestes últimos existirem escolas com ensino secundário.

Com um total de cerca de 580 alunos divididos pela oferta educativa da ESSL - do sétimo ao décimo segundo ano, com Cursos Científico Humanísticos de Ciências e Tecnologias, Línguas e Humanidades e Artes Visuais aos quais se juntam os Cursos Profissionais de Técnico Auxiliar de Saúde e Técnico de Eletrotécnica e os Cursos de Educação e Formação de Adultos.

O **PADDE - Plano de Ação para o Desenvolvimento Digital da Escola ESSL** pretende, pelo terceiro ano consecutivo, continuar a identificar, desenvolver e implementar conjuntos de ações que permitam a melhoria na utilização das tecnologias digitais pelos vários intervenientes da comunidade educativa. O plano tem o intuito prosseguir parte do trabalho realizado até final do ano letivo passado, de modo a tirar partido das potencialidades das tecnologias digitais e dos equipamentos disponíveis na nossa escola. O anterior plano incidia nas 6 áreas de competências identificadas no documento de referência DigCompEdu – Quadro Europeu de Competência Digital para Educadores e do qual mantemos algumas áreas neste este novo plano:

- **Área 1 – Envolvimento profissional** - uso de tecnologias digitais por parte dos educadores em interações com os diversos elementos da comunidade educativa
- **Área 2 – Recursos digitais** - criação e partilha de recursos digitais.
- **Área 3 – Ensino e aprendizagem** - utilização de tecnologias digitais no ensino e aprendizagem;
- **Área 4 – Avaliação** - estratégias digitais para a melhoria dos processos de avaliação;

As áreas retiradas implicam o envolvimento de entidades competentes nas áreas e que são externas à escola e ao nosso âmbito de atuação.

Após a aplicação, em anos anteriores, das ferramentas CHECK-IN e SELFIE, foram recolhidas evidências e avaliados dados sobre a utilização de ferramentas digitais dos diversos intervenientes da nossa comunidade.

Os PADDE anteriores, e esta nova actualização, têm em conta o Projeto Educativo da ESSL e princípios como: a inclusão; autonomia no funcionamento e organização, flexibilidade de funcionamento e operacionalização, servir os alunos, humanidade, foco na aprendizagem,

valorização dos recursos humanos; valorização da comunicação entre os elementos da comunidade educativa. Este documento prevê-se dinâmico e o seu período de vigência será até final do actual ano letivo.

Nos últimos anos, tem-se verificado uma melhoria da qualidade dos equipamentos informáticos da escola, nomeadamente, com a reparação e up-grade de computadores e, essencialmente com a instalação de vídeos-projetores de grande qualidade em praticamente todas as salas. Apesar de existir ainda um desfasamento entre a qualidade dos computadores e dos projectores, tem sido realizado um trabalho de reparação e manutenção constante de modo a que tudo funcione em sintonia. Este trabalho acaba por ser ininterrupto uma vez que quase diariamente surgem problemas quer de avarias, quer de mau uso ou desconhecimento do funcionamento por parte dos docentes, quer de falhas de internet e outros, como problemas relacionados com as instalações iniciais da rede pelo edifício, fichas não conectadas ou danificadas e má gestão/organização do bastidor e servidor realizada nos últimos anos, o que faz com que se perca mais tempo na resolução de problemas ou até que não se consigam solucionar pela via mais expedita e natural.

Procedemos à criação de uma nova sala de informática e trocamos todos os computadores da sala previamente existentes por outros com discos e memórias mais recentes, bem como, ao nível do ensino profissional, dotámos uma sala com workstations.

Todo o trabalho e esforço realizado, juntamente com a receção de um LED (Laboratório de Educação Digital) tipo 3 - composto por equipamento comum, equipamento da área STEM e da área de Artes e Multimédia, representará certamente uma melhoria e uma evolução da prática pedagógica, da eficiência e do benefício das aprendizagens. Este equipamentos são compostos, entre outros por: robô Kit Explorer, com sensores de som, Gás MQ-2, temperatura e humidade, deteção de cores RGB, temperatura à prova de água, movimento e luz ambiente; microscópio de laboratório didático com câmara digital integrada e tablet integrado; veículo robótico programável para as áreas da matemática, ciência e programação, kit de ciências sobre energias renováveis para a demonstração de produção de energias limpas, Equipamento de estúdio fotográfico composto por um conjunto de fundos diferentes com mesa de mistura, controlador streaming, sistema de colunas de som, câmaras fotográficas de alta qualidade, câmara de vídeo 4K, teleponto de tipo profissional, mesa digitalizadora 4K com caneta, entre

outros – colocarão a ESSL num patamar de capacidade tecnológica e digital bastante avançado e do qual é necessário tirar o devido proveito a nível pedagógico.

Todos estes materiais implicarão, como é óbvio, a necessidade de formação e orientação quer na montagem, quer no uso deste equipamento, bem como o estabelecer de regulamentação própria para o seu uso, sendo que a mesma deverá ser promovida para uso do maior número de docentes/alunos em actividades de cariz pedagógico, sejam letivas ou não-letivas.

Ainda na área da formação, a ESSL promoverá acções e esclarecimentos na área tecnológica e digital, como, por exemplo, uma ACD sobre a Inteligência Artificial na Educação, que visa esclarecer algumas dúvidas ao corpo docente sobre o tema e para fazer acompanhar os colegas da evolução tecnológica que se verifica no mundo e dos seus possíveis impactos da Educação.

Tem sido ainda realizada uma aposta na desmaterialização de documentos, motivando para o uso do email como meio de comunicação principal e do ambiente TEAMS para troca de informações e/ou documentos.

A Equipa de Desenvolvimento Digital responsável pelo seu desenvolvimento e aplicação - além de outros docentes e não-docentes que venham a participar pontualmente - são:

Nome	Função
<b>Graça Sousa</b>	Professora e Diretora
<b>Rui Martins</b>	Professor de TIC
<b>Alexandre Moreira</b>	Professor e Adjunto da Direção
<b>Luís Carapinha</b>	Professor e Subdiretor
<b>Luís Ginja</b>	Professor e Coordenador dos Cursos Profissionais
<b>Paulo Rodrigues</b>	Professor
<b>Carlos Serra</b>	Professor bibliotecário
<b>Susana Bagorro</b>	Assistente técnica
<b>Rute Pereira</b>	Técnica Superior de Ação Social - GAAF

Faremos participar em todos os projectos relacionados com as novas tecnologias e a área digital que nos pareçam pertinentes como, por exemplo, o Seguranet, a cargo do docente de TIC Rui Martins, e o “RAYUELA - Empowering and educating young people for the internet by playing”, um projeto de investigação financiado pela União Europeia, que teve por objeto o desenvolvimento de uma ferramenta que permitisse alertar, de uma forma

lúdica e educativa, crianças e jovens para os potenciais perigos associados à utilização da internet e das redes sociais, capacitando-os para se protegerem contra os mesmos e, simultaneamente, recolher dados que permitissem melhor compreender os fatores que influenciam os comportamentos online relacionados com as novas formas de cibercriminalidade, a fim de os prevenir, detetar e mitigar. Na ESSL este projecto contará com a colaboração do GAAF – Gabinete de Apoio ao Aluno e à Família.

## 2. AÇÕES ESTRATÉGICAS DO PADDE

### Estratégia e mensagem chave

O **Plano de Ação para o Desenvolvimento Digital das Escolas** visa garantir o aperfeiçoamento das competências digitais necessárias ao ensino e aprendizagem no novo contexto digital e a Escola Secundária de S. Lourenço (ESSL) pretende a integração transversal do Digital nas práticas profissionais e pedagógicas, na vida da escola, nas suas rotinas e procedimentos diários, na vida dos alunos, nas suas práticas de aprendizagem e exercício da cidadania.

Assim, temos definidos os seguintes objetivos principais: identificar, desenvolver e implementar conjuntos de ações que permitam a melhoria na utilização das tecnologias digitais pelos vários intervenientes da comunidade educativa:

- Reforçar o apoio técnico.
- Melhorar espaços físicos que possibilitem a utilização de dispositivos próprios.
- Aumentar a utilização dos RED (recursos educativos digitais), em contexto de sala de aula, na escola.
- Criar e partilhar de recursos educativos digitais. Utilização de ambientes de aprendizagem virtuais.
- Comunicação com a comunidade escolar.
- Assegurar o Feedback personalizado em tempo útil entre professores / alunos e alunos /alunos.
- Desenvolver a estratégia digital.
- Regulamentar a possibilidade de agilizar e facilitar a realização de reuniões de forma não presencial.
- Aproximar os Encarregados de Educação à Escola de forma não presencial.
- Apoiar, através de recursos educativos digitais adequados à tradução, a integração dos alunos estrangeiros e a adequada aprendizagem da Língua Portuguesa.

- **Ação 1.** Garantir a instalação e distribuição dos dispositivos assegurando que chegaram à escola, regulamentação do seu uso e dinamização e/ou rentabilização pedagógica dos Laboratórios Educativos Digitais (LED)

Objetivos Específicos	Indicador	Meta	Resultados
<p>Promover e dinamizar a utilização dos RED (recursos educativos digitais) e dos LED em contexto de sala de aula, na escola.</p> <p>Desenvolver a estratégia digital.</p> <p>Uma maior utilização das novas tecnologias em contexto de sala de aula.</p>	<p>Número de dispositivos por docentes e alunos.</p> <p>Número de docentes e utilizações das salas e equipamentos Laboratórios de Educação Digital.</p>	<p>Pelo menos 90% dos docentes e alunos com dispositivos pessoais.</p> <p>Uso dos LED por vários docentes e turmas, pelo menos, uma vez por período após a sua instalação.</p>	

- **Ação 2.** Criar espaço próprio em sala de aula para utilização de dispositivos pessoais

Objetivos Específicos	Indicador	Meta	Resultados
<p>Melhorar os espaços de sala de aula.</p>	<p>Número de salas apetrechadas para utilização de dispositivos pessoais.</p>	<p>Pelo menos 20% de salas de aula apetrechadas para utilização de dispositivos pessoais.</p>	

- **Ação 3.** Formulário online - Reporte de avarias online

Objetivos Específicos	Indicador	Meta	Resultados
<p>Uma maior utilização das novas tecnologias em contexto de sala de aula.</p>	<p>Número de docentes que reportam as avarias no email/formulário.</p>	<p>Pelo menos 30% dos docentes que reportam as avarias pelo email/formulário online.</p>	



▪ **Ação 4.** Criar um repositório online por áreas disciplinares

Objetivos Específicos	Indicador	Meta	Resultados
Melhorar a comunicação e partilha de RED entre docentes.	Número de docentes que participam, com sucesso, na plataforma on-line.	Pelo menos 25% dos docentes que participam, com sucesso, na plataforma on-line.	

▪ **Ação 5.** Utilizar a Plataforma Microsoft Teams, no apoio ao desenvolvimento de práticas de avaliação pedagógica inovadoras

Objetivos Específicos	Indicador	Meta	Resultados
Melhorar a utilização de recursos digitais de avaliação no contexto sala de aula. Assegurar o Feedback personalizado em tempo útil entre professores / alunos e alunos /alunos.	Número de docentes que utilizam recursos digitais de avaliação.	Pelo menos 20% dos docentes que utilizam recursos digitais de avaliação uma vez por período.	

▪ **Ação 6.** Criação de Pasta on-line para depósito e partilha de documentos, tutoriais e regulamentação dos Cursos Profissionais, incluindo informações sobre FCT, PAP e relatórios.

Objetivos Específicos	Indicador	Meta	Resultados
Pastas utilizadas por 100% dos docentes com atividades letivas nos Cursos Profissionais	Número de docentes que participam, com sucesso, na plataforma online.	Usada por 100% dos docentes com atividades letivas nos Cursos Profissionais	

▪ **Ação 7.** Dossiers Técnico-Pedagógicos on-line nos Cursos Profissionais

Objetivos Específicos	Indicador	Meta	Resultados
Usada por 100% dos docentes com atividades letivas nos Cursos Profissionais	A produção e uso dos próprios dossiers (pastas online).	Usada por 100% dos docentes com atividades letivas nos Cursos Profissionais	

- **Ação 8.** Controlo de presenças de alunos dos cursos de Educação e Formação de Adultos em Excel

Objetivos Específicos	Indicador	Meta	Resultados
Usada por 100% dos docentes com atividades letivas nos Cursos Profissionais	O uso do próprio documento por parte dos docentes	Usada por 100% dos docentes com atividades letivas nos Cursos Profissionais	

- **Ação 9.** Controlo de compensação/recuperação de faltas de alunos do Ensino Profissional em Excel

Objetivos Específicos	Indicador	Meta	Resultados
Usada por 100% dos docentes com atividades letivas nos Cursos Profissionais	O uso do próprio documento por parte dos docentes	Usada por 100% dos docentes com atividades letivas nos Cursos Profissionais	

- **Ação 10.** Adaptação do regulamento interno de forma a possibilitar a realização de reuniões/atendimento aos Encarregados de Educação por meios digitais. (não presencial)

Objetivos Específicos	Indicador	Meta	Resultados
Aproximar os Encarregados de Educação à Escola de forma não presencial.	Número de reuniões realizadas em regime não presencial.	Pelo menos 20% dos encarregados de educação contactaram o diretor de turma por meios digitais.	

- **Ação 11.** Adaptação do regulamento interno de forma a possibilitar a realização de reuniões de Departamento ou de grupos disciplinares e/ou de trabalho por meios digitais. (não presencial)

Objetivos Específicos	Indicador	Meta	Resultados
Regulamentar a possibilidade de agilizar e facilitar a realização de reuniões de forma não presencial.	Número de reuniões realizadas em regime não presencial.	Pelo menos 50% de reuniões realizadas em regime não presencial.	

▪ **Ação 12.** Assegurar e monitorizar a aplicação deste documento

Objetivos Específicos	Indicador	Meta	Resultados
Desenvolver a estratégia digital.	Número de acções do PADDE concluídas com sucesso.	Pelo menos 50% de acções do PADDE concluídas com sucesso.	

### 3. NOTAS FINAIS

A evolução e o progresso da Educação não podem ser dissociados dos meios digitais e dos reflexos sociais. A ESSL tem que conseguir dar resposta a um ensino com estratégias evolutivas e adaptadas à realidade e que envolvam estratégias digitais que motivem e facilitem as aprendizagens dos nossos alunos, bem como, a comunicação.

Aliadas às vantagens do uso destas tecnologias existem também constrangimentos e riscos. Os constrangimentos prendem-se com a desatualização/degradação do material informático disponível e com a eventual não preparação do corpo docente para trabalhar de uma nova forma. Os riscos são os de se persistir excessivamente no uso dos meios digitais além das questões de segurança e bom uso tão amplamente discutidas.

Sobre os dados recolhidos pela dupla aplicação do SELFIE, em 2021 e 2023, notamos uma quebra de resultados quando comparados os dados resultantes da primeira e da segunda aplicação, dados que queremos inverter.

A ESSL pretende continuar a evoluir e acompanhar os tempos pelo que continuaremos a apostar numa atenção e ação permanente, pelo que reformulámos o PADDE ESSL de anos anteriores de modo a conseguir dar uma resposta contínua às necessidades e para que continuemos a evoluir e fazer evoluir os nossos alunos e a comunidade educativa em geral.

Queremos dar continuidade ao trabalho realizado com sucesso no ano letivo e elencar novos objectivos e acções que se venham a mostrar necessárias, quer por sugestão dos docentes e não-docentes, quer por via do Observatório da Qualidade ou de medidas e programas que provenham da tutela e outros parceiros de projectos da ESSL.

Portalegre, 9 de outubro de 2024

Pela Equipa PADDE

Luís Carapinha

**Aprovado em Conselho Pedagógico a 12 de novembro de 2024**